

## Краткое руководство по запуску SmartPTT Express

# О данном документе

Настоящий документ в сжатой форме объясняет, как установить и настроить SmartPTT Express, а также подготовить его к использованию и администрированию.

## Перед установкой

Прежде чем приступать к установке и настройке SmartPTT Express, убедитесь, что следующие необходимые условия выполнены.

### Требования к компьютеру

- Используйте компьютер, удовлетворяющий системным требованиям SmartPTT Express к аппаратному обеспечению и операционной системе.
- Присвойте каждому компьютеру IP-адрес (IPv4), чтобы поддерживать подключение по IP-сети, голосовые вызовы и отслеживание радиостанций на карте.
- Присвойте компьютеру SmartPTT Express Server второй IP-адрес, если планируется вести как голосовую диспетчеризацию, так и запись переговоров.
- IP-адреса должны быть закреплены за компьютерами, даже если они присваиваются DHCP-сервером.

### Требования к авторизации

Для обеспечения авторизации пользователей APM SmartPTT Express использует учетные записи Windows. Учетные записи могут быть созданы в компьютере, на котором установлена служба SmartPTT Express Server, или в домене Windows.

SmartPTT Express требует до четырех групп пользователей, соответствующих следующим ролям:

- администраторы
- супервайзеры
- привилегированные операторы
- обычные операторы.

Если вам необходима помощь в настройке компьютера для SmartPTT Express, обратитесь в Центр технической поддержки SmartPTT. Подробную информацию см. в разделе [Контактная информация](#) на стр. 10.

### Требования к DIMETRA Express

- Убедитесь, что в DIMETRA Express установлены следующие лицензии:

Название	Необходимость	Описание
DIMETRA Express Core	Обязательно	Основная лицензия DIMETRA Express.
Dispatch Console Position*	Опционально	Разрешает подключение диспетчерских АРМ с функциями приема и совершения голосовых вызовов, обработки тревожных сигналов, патчинга и др.
Voice Logging Capacity*	Опционально	Разрешает подключение службы SmartPTT Express Server в качестве устройства, записывающего голосовые вызовы (голосового логгера), а также ограничивает количество одновременно записываемых передач.
Radio Users	Обязательно	Разрешает добавление радиостанций и пользователей консолей в DIMETRA Express. Каждый пользователь консоли соответствует авторизованному диспетчеру SmartPTT Express.

**Примечание:** Для определения местоположения радиостанций требуется наличие одной из опциональных лицензий.

- Задайте в настройках DIMETRA Express IP-адреса компьютера, на котором установлена служба SmartPTT Express Server, согласно тем функциям, которые он должен исполнять (диспетчерское ПО и/или голосовой логгер).
- Если в SmartPTT Express требуется голосовая диспетчеризация, добавьте в DIMETRA Express пользователей АРМ (Console Users).
- Если в SmartPTT Express требуется запись переговоров, настройте в DIMETRA Express запись голоса (Voice logging).
- Если в SmartPTT Express требуется геопозиционирование, настройте службу Short Data Transport:
  - Убедитесь, что в DIMETRA Express настроен хотя бы один получатель типа «SDTS Host».
  - Убедитесь, что радиостанции настроены на отправку координат этому получателю и используют для этого протокол Location Information Protocol (LIP). В системе может быть несколько SDTS Host, получающих координаты от разных радиостанций.
- Получите следующие параметры конфигурации DIMETRA Express:
  - IP-адрес системы DIMETRA Express.

- Учетные данные пользователя, используемые для авторизации SmartPTT Express в DIMETRA Express как голосового логгера.
- Имена хоста, которые SmartPTT Express должен использовать при подключении и обмене данными с DIMETRA Express.
- Идентификаторы получателей типа «SDTS Host» и соответствующие им кодовые числа (passnumbers).

Если вам необходима помощь в настройке или сборе информации о DIMETRA Express, обратитесь к представителю Motorola Solutions в вашем регионе.

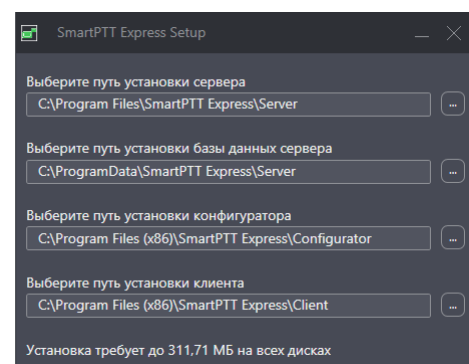
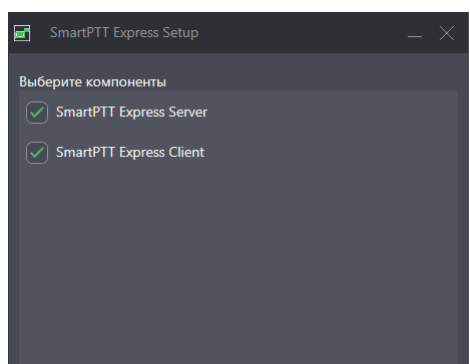
### Требования к поддерживаемым картам

SmartPTT Express поддерживает карты в формате OpenStreetMap (OSM). Для отображения местоположения радиостанций SmartPTT Express требует либо подключения к HTTP/HTTPS-серверу, который предоставляет необходимые карты, либо OSM-карт, сохраненных в виде файлов, к которым возможен доступ приложений SmartPTT Express Client.

SmartPTT Express поддерживает возможность basic-аутентификации на сервере карт. Помимо этого поддерживается передача учетных данных (имени пользователя и/или пароля) непосредственно в HTTP-запросе.

## Установка SmartPTT Express

- 1) Запустите установочный файл на компьютере, на который требуется установить SmartPTT Express.
- 2) Выберите язык, который будет использоваться в процессе установки, а также в качестве начального языка SmartPTT Express Configurator и SmartPTT Express Client.
- 3) Прочитайте и примите условия лицензионного соглашения.
- 4) Выберите компоненты SmartPTT Express, которые вы хотите установить. Опция **SmartPTT Express Server** включает установку как службы SmartPTT Express Server, так и приложения SmartPTT Express Configurator.



- 5) Оставьте пути установки по умолчанию без изменений, если нет необходимости установить программу в другое место.

**ВАЖНО:** Если вы планируете хранить большой аудиоархив, рекомендуется использовать для размещения базы данных сервера несистемный диск с достаточным запасом свободного пространства.

6) Если вы устанавливаете SmartPTT Express Server, задайте следующие параметры:

a) В поле **Имя системы** введите название системы SmartPTT Express.

b) Настройте авторизацию пользователей:

---

Чтобы настроить доменную авторизацию, выполните следующие действия:

- 1) В области **Тип авторизации** выберите опцию **Домен**.
- 2) Из списка **Домен** выберите имя требуемого домена.
- 3) Из списка **Группа администраторов** выберите группу пользователей Windows для роли администраторов SmartPTT Express.

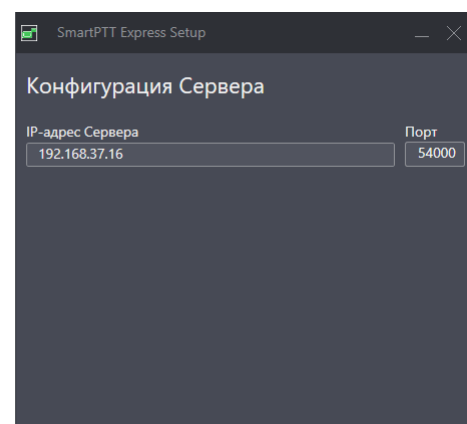
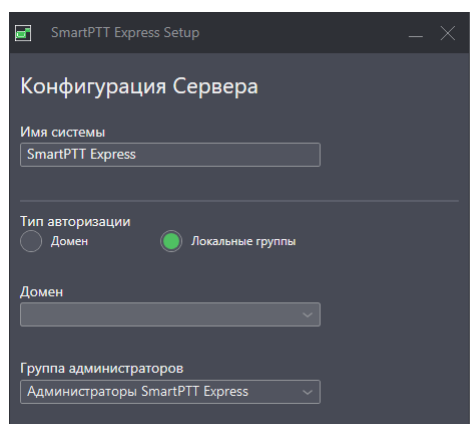
---

Чтобы настроить локальную авторизацию, выполните следующие действия:

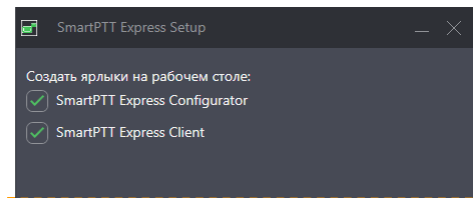
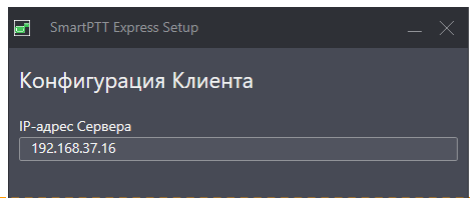
- 1) В области **Тип авторизации** выберите опцию **Локальные группы**.
- 2) Из списка **Группа администраторов** выберите группу пользователей Windows для роли администраторов SmartPTT Express.

---

c) В поле **IP-адрес Сервера** введите IP-адрес компьютера SmartPTT Express Server, который будет использоваться для обмена данными с SmartPTT Express Configurator.



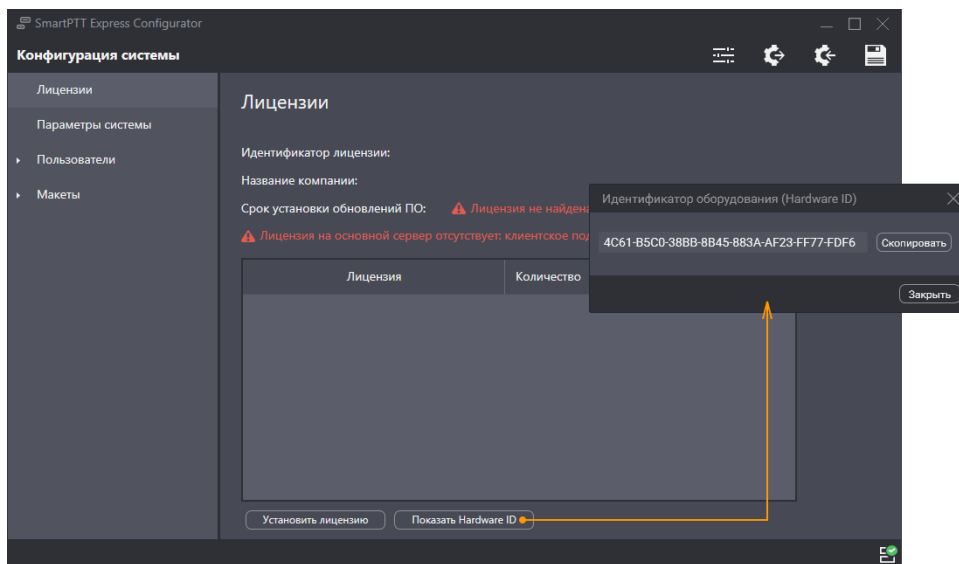
7) Если вы устанавливаете SmartPTT Express Client, в области **Конфигурация Клиента**, в поле **IP-адрес Сервера** введите IP-адрес компьютера SmartPTT Express Server, который будет использоваться для обмена данными с приложениями SmartPTT Express Client.



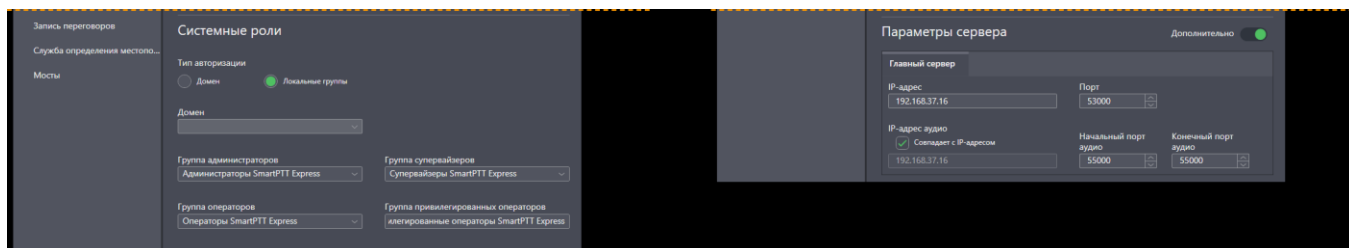
- 8) Определите, необходимо ли создавать ярлыки на рабочем столе Windows.
- 9) Запустите процесс установки. После завершения установки перезагрузите компьютер.

## Настройка SmartPTT Express Server

- 1) Запустите SmartPTT Express Configurator и авторизуйтесь с учетными данными администратора SmartPTT Express.
- 2) В левой части окна щелкните вкладку **Лицензии**, а затем выполните следующие действия:
  - a) Получите идентификатор оборудования (Hardware ID), а затем закажите файл лицензии.
  - b) После получения файла лицензии, установите ее.

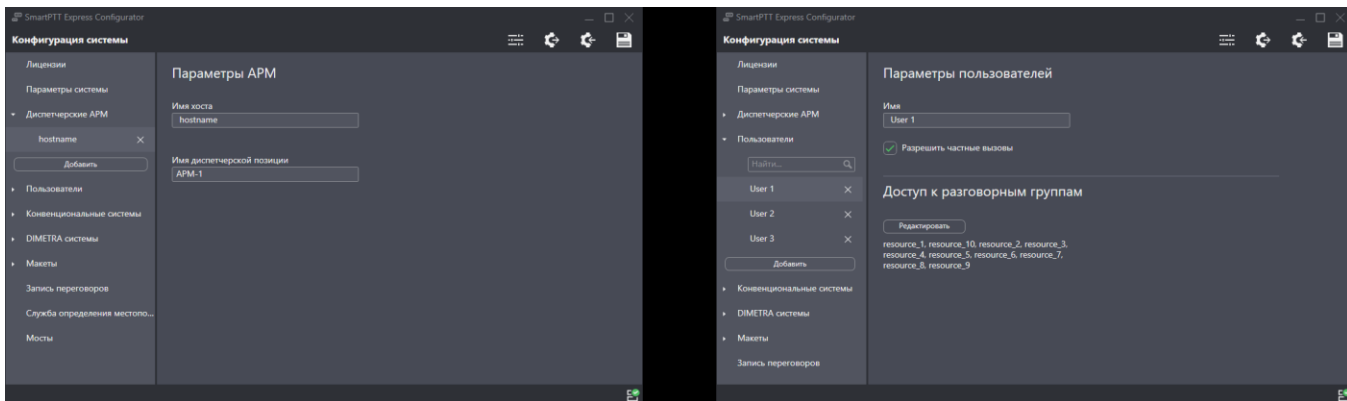


- 3) В левой части окна перейдите на вкладку **Параметры системы**, а затем выполните следующие действия:
  - a) В области **Системные роли** выберите группы пользователей для оставшихся системных ролей.
  - b) В области **Параметры сервера** введите IP-адрес, который будет использоваться для обмена данными с приложениями SmartPTT Express Client.



## Настройка подключения к DIMETRA Express

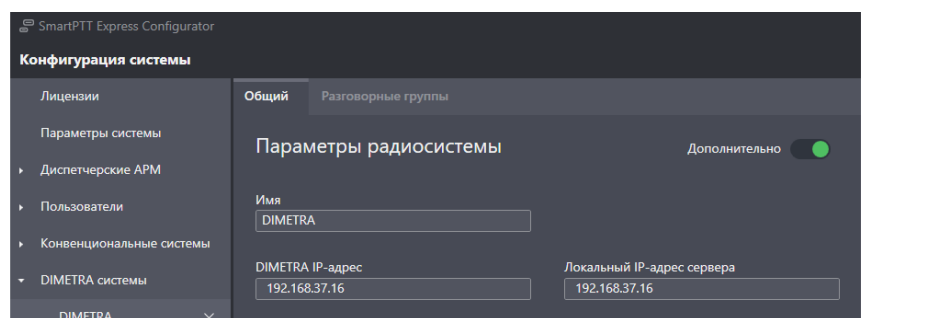
- 4) В левой части окна разверните вкладку **Диспетчерские АРМ**, а затем добавьте и настройте диспетчерские АРМ.



- 5) Разверните вкладку **Пользователи**, а затем добавьте пользователей, имена которых должны соответствовать именам Windows-пользователей, входящих в группы, заданные для ролей пользователей в SmartPTT Express.
- 6) Если установленная лицензия включает интеграцию со SmartPTT Express SCADA, на левой панели нажмите вкладку **SCADA**, а затем введите **URL-адрес** SmartPTT Express SCADA.

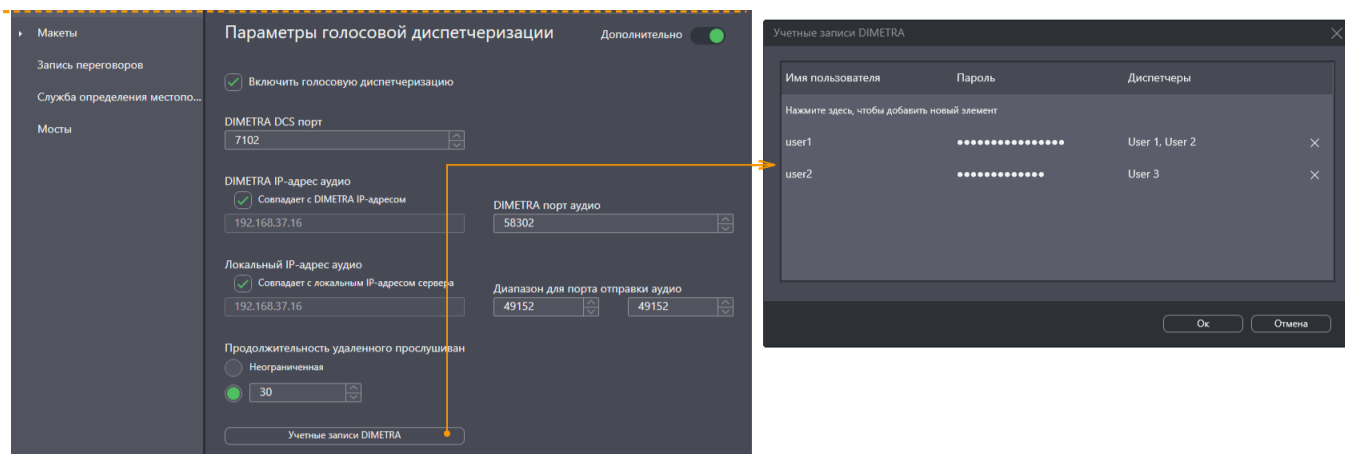
## Настройка подключения к DIMETRA Express

- 1) Разверните вкладку **DIMETRA системы**, а затем щелкните **Добавить**.
- 2) В области **Параметры радиосистемы** введите IP-адрес DIMETRA Express.

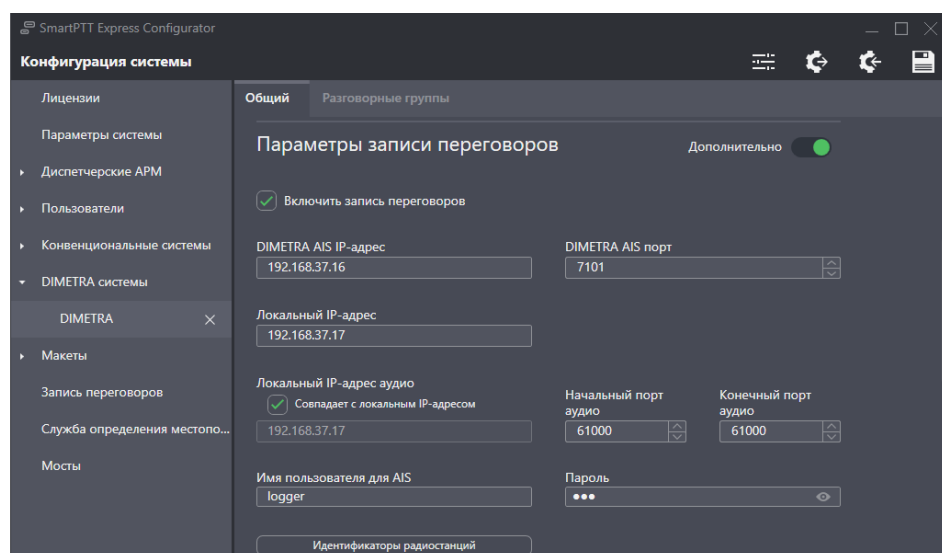


- 3) Если голосовая диспетчеризация требуется и лицензирована, в области **Параметры голосовой диспетчеризации** выполните следующие действия:
  - а) Установите флажок **Включить голосовую диспетчеризацию**.
  - б) Задайте соответствия между пользователями DIMETRA Express и пользователями SmartPTT Express.
  - в) Если запись переговоров не требуется, внизу правой панели нажмите **Синхронизировать**.

## Настройка подключения к DIMETRA Express

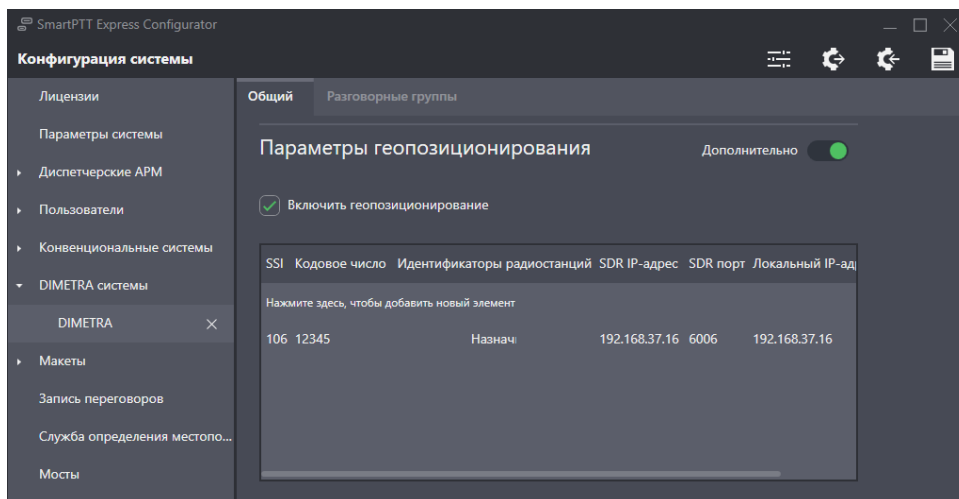


- 4) Если запись переговоров требуется и лицензирована, в области **Параметры записи переговоров** выполните следующие действия:
  - a) Установите флажок **Включить запись переговоров**.
  - b) В поле **Локальный IP-адрес** введите IP-адрес, заданный в DIMETRA Express как адрес голосового логгера.
  - c) В полях **Имя пользователя для AIS** и **Пароль** введите логин и пароль голосового логгера, заданные в DIMETRA Express.
  - d) Внизу правой панели нажмите **Синхронизировать**.
  - e) Нажмите кнопку **Идентификаторы радиостанций**, а затем в одноименном окне выберите пользователей, чьи голосовые передачи будут передаваться радиосистемой DIMETRA Express для записи и хранения в SmartPTT Express.



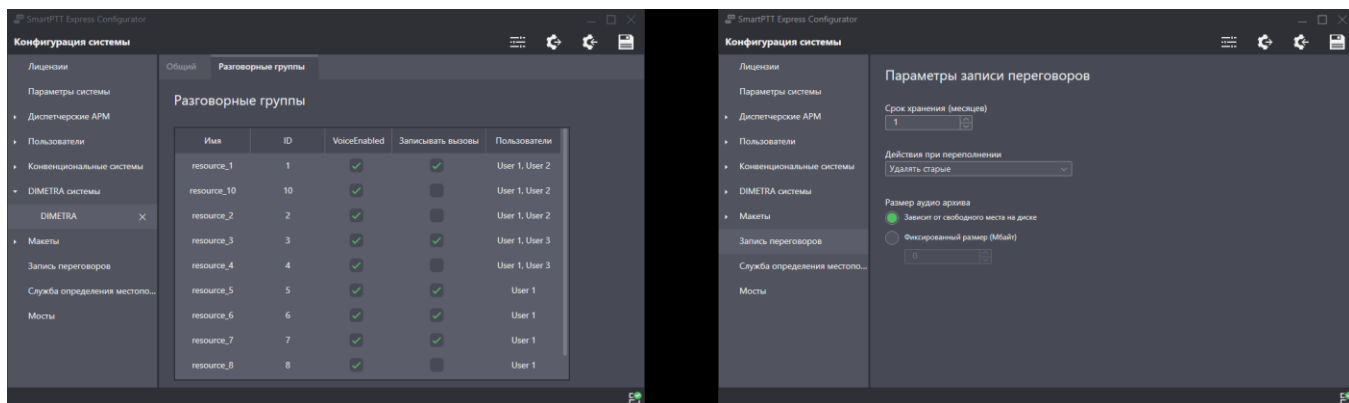
- 5) Если требуется и лицензирована функция получения координат радиостанций, в области **Параметры геопозиционирования** выполните следующие действия:
  - a) Установите флажок **Включить геопозиционирование**.
  - b) В появившейся таблице нажмите **Нажмите здесь, чтобы добавить новый элемент**.
  - c) В столбцах **SSI** и **Кодовое число** введите идентификатор типа «Short Data Host ID» и кодовое число (passnumber), полученные из настроек DIMETRA Express.

- d) В столбце **Идентификаторы радиостанций** нажмите кнопку **Назначить** и выберите радиостанции, чьи координаты SmartPTT Express будет обрабатывать.



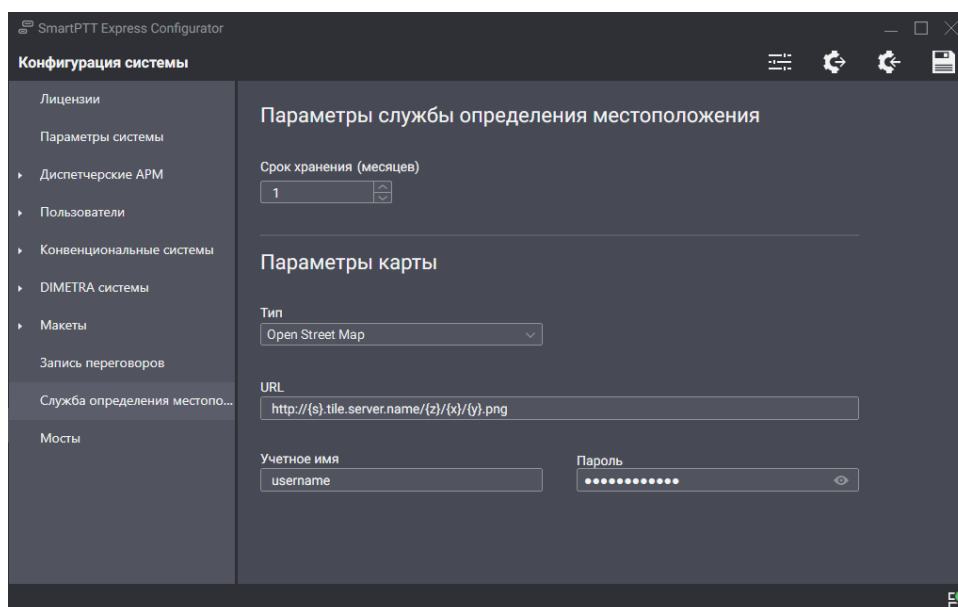
- б) Щелкните вкладку **Разговорные группы**, а затем для каждой разговорной группы выполните следующие действия:

- В столбце **Голос** установите флажок, чтобы сделать группу доступной для голосовой диспетчеризации в SmartPTT Express.
- В столбце **Записывать вызовы** установите флажок, чтобы получать и сохранять соответствующие групповые вызовы (если их предоставляет DIMETRA Express).
- Нажмите **Пользователи**, а затем выберите пользователей SmartPTT Express, которые будут иметь доступ к данной разговорной группе.



- Если запись переговоров требуется и лицензирована, в левой части окна перейдите на вкладку **Запись переговоров**, а затем настройте параметры хранилища записей переговоров.
- В левой части окна перейдите на вкладку **Служба определения местоположения** (если она доступна), а затем выполните следующие действия:
  - Из списка **Тип** выберите требуемый тип карты.
  - В поле **URL** введите URL-адрес HTTP/HTTPS-сервера карт или путь к карте, сохраненной в виде файлов.
  - Для карт, размещенных на HTTP/HTTPS-сервере, заполните поля **Учетное имя** и **Пароль**, если сервер карт требует аутентификации.

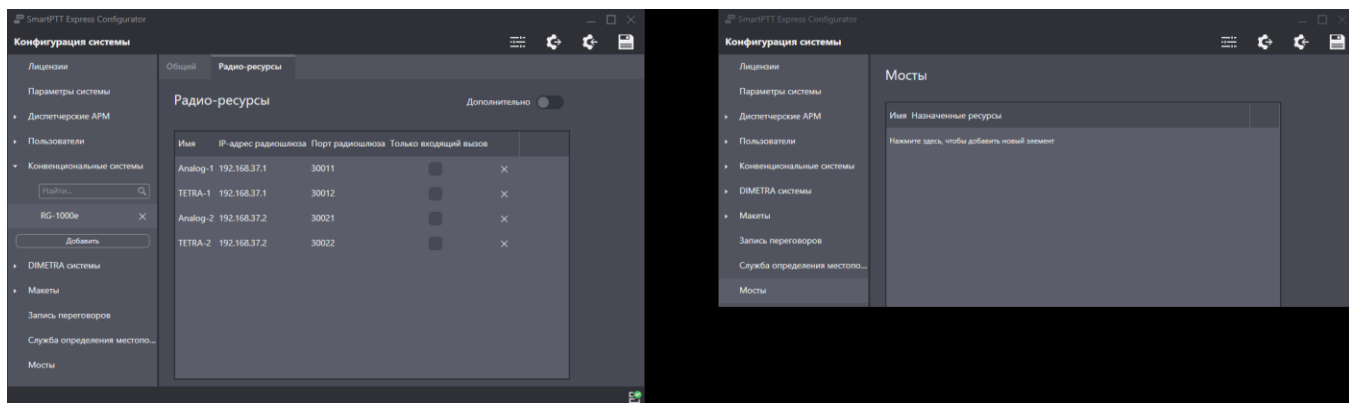
- d) Задайте срок хранения координат радиостанций в базе данных SmartPTT Express.



- 9) На панели инструментов нажмите **Сохранение конфигурации** .

## Настройка подключения к аналоговым конвенциональным системам

- 1) Разверните вкладку **Конвенциональные ресурсы**, а затем нажмите **Добавить**.
- 2) Для каждой радиостанции-донора выполните следующие действия:
  - a) На правой панели нажмите вкладку **Радио-ресурсы**.
  - b) В верхней части таблицы **Радио-ресурсы** нажмите **Нажмите здесь, чтобы добавить новый элемент**, чтобы добавить новую запись.
  - c) В столбце **IP-адрес радиощлюза** введите IP-адрес RG-1000e.
  - d) В столбце **Порт радиощлюза** введите номер порта, назначенного для данной радиостанции-донора.
  - e) Если необходимо, чтобы радиостанция-донор передавала голос только из своей радиосистемы, но не в обратном направлении, установите флажок в столбце **Только входящий вызов**.
  - f) В крайнем правом столбце нажмите **Ok**.



**Примечание:** Любое количество радиостанций-доноров может быть добавлено в одну конвенциональную систему (ограничено только установленной лицензией), независимо от того, к какому шлюзу RG-1000e они подключены. У каждой радиостанции-донора должна быть уникальная комбинация IP-адреса и номера порта.

3) Настройте мосты между радиостанциями-донорами:

a) На левой панели щелкните вкладку **Мосты**.

b) В верхней части таблицы **Мосты** нажмите **Нажмите здесь, чтобы добавить новый элемент**, чтобы добавить новую запись.

c) В столбце **Назначенные ресурсы** нажмите **Назначить**.

d) В окне **Ресурсы** выберите радиостанции-доноры, между которыми необходимо настроить мост, а затем нажмите **Ок**.

e) В крайнем правом столбце таблицы **Мосты** нажмите **Ок**.

4) На панели инструментов нажмите **Сохранение конфигурации** .

## После настройки

- Добавьте исполняемые файлы (.exe) SmartPTT Express в список доверенных файлов в вашем антивирусном ПО.
- В брандмауэре компьютера SmartPTT Express Server разрешите TCP- и UDP-трафик для сетевых портов, заданных в процессе настройки SmartPTT Express Configurator.
- В брандмауэре компьютера APM разблокируйте один TCP-порт и один UDP-порт.

## Контактная информация

Чтобы связаться с инженером технической поддержки SmartPTT Express, используйте следующую контактную информацию:

---

Email-адрес	<a href="mailto:support@smartptt.com">support@smartptt.com</a>
Онлайн-запрос	<a href="https://support.smartptt.com/hc/en-us/requests/new">https://support.smartptt.com/hc/en-us/requests/new</a>
Телефон/факс	+7 38-22 522-511

---

На телефонные вызовы отвечает русскоговорящий оператор. Если необходимо, попросите его перенаправить вызов на англоговорящего оператора.

При обработке вашего запроса вам может быть предоставлена дополнительная контактная информация.

Инженеры технической поддержки SmartPTT Express не консультируют пользователей по вопросам работоспособности и способам решения проблем, возникающих в аппаратном и/или программном обеспечении Motorola Solutions. Для решения таких проблем свяжитесь с представителем Motorola Solutions в вашем регионе.